

ATENÇÃO:

1. Verifique se o caderno de provas contém 40 questões. Se alguma parte não estiver sido impressa, solicite ao aplicador um novo caderno.
2. Preencha o cartão resposta colocando seu nome e o ano/série de acordo com o seu cartão de inscrição e a série que será cursada em 2023.
3. O preenchimento do cartão resposta deve ser feito a caneta esferográfica azul ou preta, completando totalmente o quadrinho.
4. Resposta rasurada ou mais de um item assinalado como resposta, no cartão resposta, invalidará a questão, mesmo que uma das respostas esteja correta.
5. O tempo disponível para esta prova é de 3 horas. Após o término do tempo determinado, o gabarito será recolhido, independente de seu preenchimento.
6. É, terminantemente, proibido portar celular na sala durante o período de prova. Constatado que o aluno está portando celular, a prova será anulada.
7. Organize-se para preencher o cartão de resposta com calma, no tempo disponível para a prova. Se achar necessário, faça uma revisão do preenchimento.

LÍNGUA PORTUGUESA

Leia o texto e responda às questões 1 e 2.

Mau despertar

Saio do sono como
de uma batalha
travada em
lugar algum
Não sei na madrugada
se estou ferido
se o corpo
tenho
riscado
de hematomas
Zonzo lavo
na pia
os olhos donde
ainda escorrem
uns restos de treva

GULLAR, Ferreira. Muitas vozes. 2013.

QUESTÃO 01

Após a leitura atenta do poema, pode-se inferir que

- a) o despertar do eu lírico apaga as más lembranças da madrugada.
- b) o eu lírico atribui o seu mau despertar a uma noite de difícil sono.
- c) o eu lírico encontra na noite difícil uma forma de enfrentar seus medos.
- d) o mau despertar acentua as feridas e as dores que perturbam o eu lírico.
- e) a noite é problema para o eu lírico, perturbado mais física que mentalmente.

QUESTÃO 02

Considerando as funções da linguagem, pode-se perceber de modo predominante a função

- a) conativa, identificada pelo efeito argumentativo.
- b) emotiva, pela presença expressiva do emissor.
- c) referencial, pelo conteúdo subjetivo do poema.
- d) metalinguística, pela significação da expressão sono.
- e) poética, estabelecida pelo diálogo com o interlocutor.

QUESTÃO 03

Sobre a construção do texto literário, analise as afirmativas e assinale a alternativa INCORRETA tendo em vista as concepções de literatura e suas relações com a vida social.

- a) O texto literário é produzido numa situação mais concreta de interação, isto é, um escritor, ao produzir, tem em mente um possível grupo de leitores para quem escreve.
- b) A literatura está em diálogo permanente com o mundo que nos cerca, com a produção literária posterior e, além disso, com outras artes e linguagens.
- c) Ao serem estudados movimentos literários ou sequências de escritores, não é admissível perceber os movimentos de ruptura e retomada.
- d) O texto literário é discurso e, como tal, está dialogando continuamente com outros discursos, com outras vozes ou com a tradição literária.
- e) O texto literário é plurissignificativo uma vez que há o engajamento com a linguagem artística que é singular em expressividade.

QUESTÃO 04



Toda Mafalda. Editora Martins: São Paulo, 2010. 1.

No quadrinho, quando Susanita diz à Mafalda que “a gente deste país não quer trabalhar” (segundo quadrinho), ela está se referindo a:

- a) os outros.
- b) sua amiga Mafalda.
- c) nós, incluindo Susanita.
- d) qualquer pessoa, exceto a Susanita.
- e) eles, sem incluir Susanita e sua amiga Mafalda.

QUESTÃO 05

Sobre os movimentos literários dos séculos XVI e XVII, pode-se estabelecer, respectivamente, relação histórica de oposição entre

- a) subjetividade e objetividade.
- b) paganismo e mitologia.
- c) emoção e contradição.
- d) razão e religiosidade.
- e) emoção e razão.

QUESTÃO 06

Durante o século XVI, as primeiras manifestações literárias ocorridas no Brasil representaram-se sobretudo na forma de

- a) documentos informativos e relatos de viagem.
- b) poemas patrióticos e discursos políticos.
- c) sermões religiosos e poemas clássicos.
- d) canções líricas e dramaturgia barroca.
- e) sátiras políticas e hinos religiosos.

QUESTÃO 07

Analise as alternativas a seguir e assinale aquela em que o par transcrito de palavras está acentuada por razões diferentes.

- a) “político” e “específico”.
- b) “políticos” e “análise”.
- c) “diárias” e “exercício”.
- d) “convém” e “fórum”.
- e) “só” e “Há”.

QUESTÃO 08

Mas ainda que o Céu e o Inferno se não fez para vós, irmãos peixes, acabo, e dou fim a vossos louvores, com vos dar as graças do muito que ajudais a ir ao Céu, e não ao Inferno, os que se sustentam de vós. Vós sois os que sustentais as Cartuxas e os Buçacos, e todas as santas famílias, que professam mais rigorosa austeridade; vós os que a todos os verdadeiros cristãos ajudais a levar a penitência das quaresmas; vós aqueles com que o mesmo Cristo festejou a Páscoa as duas vezes que comeu com seus discípulos depois de ressuscitado. Prezem-se as aves e os animais terrestres de fazer esplêndidos e custosos os banquetes dos ricos, e vós gloriái-vos de ser

companheiros do jejum e da abstinência dos justos! Tendes todos quantos sois tanto parentesco e simpatia com a virtude, que, proibindo Deus no jejum a pior e mais grosseira carne, concede o melhor e mais delicado peixe. E posto que na semana só dois se chamam vossos, nenhum dia vos é vedado. Um só lugar vos deram os astrólogos entre os signos celestes, mas os que só de vós se mantêm na terra, são os que têm mais seguros os lugares do Céu.

Vocabulário:

Cartuxas e Buçacos: os pertencentes a essas Ordens Religiosas, as quais são conhecidas por sua austeridade.

A partir desse fragmento, pode-se afirmar que

- a) Vieira estabelece uma antítese entre céu e inferno que é reproduzida simbolicamente na contraposição entre peixe e carne.
- b) Vieira dirige-se aos peixes de forma geral, sem fazer menções a espécies de peixes em particular, o que também ocorre no restante do sermão.
- c) por meio de uma alegoria, Vieira dirige-se, no sermão, aos peixes, mostrando que estes merecem apenas elogios, ao passo que os homens merecem apenas repreensões.
- d) O objetivo de Vieira no “Sermão dos Peixes”, conforme se vê pelo excerto, é reforçar nos fiéis católicos a importância de jejuar nos dias santos como forma de aproximarem-se de Deus.
- e) Contrariamente ao que se esperaria de um texto dessa época, o fragmento do “Sermão dos Peixes” não apresenta um estilo rebuscado, muito menos o emprego de uma linguagem rica em conceitos.

QUESTÃO 09

Tu que me deste o teu carinho
E que me deste o teu cuidado,
Acolhe ao peito, como o ninho
Acolhe ao pássaro cansado,
O meu desejo incontentado.
Há longos anos ele arqueja
Em aflitiva escuridão.
Sê compassiva e benfazeja.
Dá-lhe o melhor que ele deseja:
Teu grave e meigo coração.
[...]
Não te retires ofendida.
Pensa que nesse grito vem
O mal de toda a sua vida:
Ternura inquieta e malferida
Que, antes, não dei nunca a ninguém.
E foi melhor nunca ter dado:

Em te pungido algum espinho,
Cinge-a ao teu peito angustiado
E sentirás o meu carinho.
E sentirás o meu cuidado.

BANDEIRA, Manuel. Tu que me deste o teu cuidado.
Disponível em: poesiamanelbandeira.webnode.pt/poemas.
Acesso em: 25 abr. 2022.

Após a análise do poema de Manuel Bandeira, pode-se entender que o eu lírico

- a) convida seu interlocutor a aceitar o seu cuidado como gratidão.
- b) encontra-se em estado de êxtase diante do sentimento do interlocutor.
- c) solicita, mais que o cuidado da pessoa amada, o seu amor e a possibilidade de amá-la.
- d) explicita sua frustração por causa de uma doença que nunca se cura e de um amor impossível.
- e) evidencia seu desencanto diante de uma proposta amorosa condicionada a interesses pessoais.

QUESTÃO 10

Os processos de interação comunicativa preveem a presença ativa de múltiplos elementos da comunicação, entre os quais se destacam as funções da linguagem. No poema de Manuel Bandeira, transcrito na questão 9, a função da linguagem predominante é a

- a) emotiva, porque o poeta expõe os sentimentos em relação à pessoa amada.
- b) referencial, porque o texto informa sobre o sentimento do eu lírico em relação à pessoa amada.
- c) fática, porque o texto aborda os elementos estéticos de um dos poemas mais conhecidos de Bandeira.
- d) metalinguística, porque o poeta tece comentários sobre a gênese de seus sentimentos em relação à pessoa amada.
- e) conativa, porque o poeta se dirige diretamente à pessoa amada de modo a convencê-la a receber o seu carinho e cuidado.

MATEMÁTICA
QUESTÃO 11

Dentre os moradores de um condomínio, A é o conjunto daqueles que são assinantes de uma determinada revista esportiva, B o conjunto dos que assinam uma revista gastronômica e C o conjunto dos moradores que assinam uma revista de curiosidades históricas. Assim, o conjunto dos moradores que não assinam a revista gastronômica, mas possuem assinatura da revista esportiva ou de curiosidades históricas é, corretamente, representado por

- a) $B - (A \cup C)$
- b) $B - (A \cap C)$
- c) $(A \cup C) - B$
- d) $(A \cap C) - B$
- e) $(A \cup B) - C$

QUESTÃO 12

Um hospital verificou que, no grupo de pacientes atendidos de maio a outubro de 2020, 20% deles foram afetados pelo COVID-19; 25% foram afetados pela doença X; 18% foram afetados pela doença Y; 10% foram afetados pelas doenças X, Y e COVID-19; 12% foram afetados pelas doenças X e Y; 14% foram afetados pelas doenças Y e COVID-19 e 10% foram afetados pelas doenças X e COVID-19.

A porcentagem de doentes afetados por apenas uma dessas doenças foi de

- a) 16%.
- b) 21%.
- c) 37%.
- d) 61%.
- e) 63%.

QUESTÃO 13

Dados os conjuntos $A = \{1, 2, 3, 4, 5, 6, 7, 8, 9, 10\}$, $B = \{x \in A \mid x \text{ é ímpar}\}$ e $C = \{x \in A \mid 3 < x \leq 9\}$, julgue as assertivas a seguir

- I. $C = \{3, 4, 5, 6, 7, 8, 9, 10\}$
- II. $B - C = \{1, 3\}$
- III. $B \cap C = \{5, 7, 9\}$
- IV. $C = \{3, 4, 5, 6, 7, 8, 9\}$
- V. $C - B = \{4, 6, 8\}$

Estão corretas apenas as assertivas:

- a) I e II.
- b) II e III.
- c) III e IV.
- d) IV e V.
- e) II, III e V.

QUESTÃO 14

Qual o valor da expressão numérica a seguir?

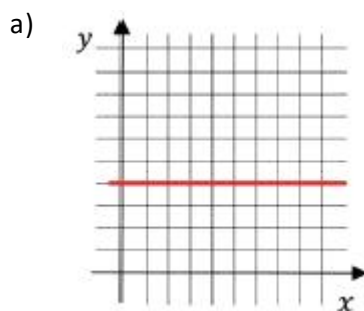
$$0,\overline{3} \left(0,5 + \frac{3}{5} + \sqrt{121 - 4^2} \right)$$

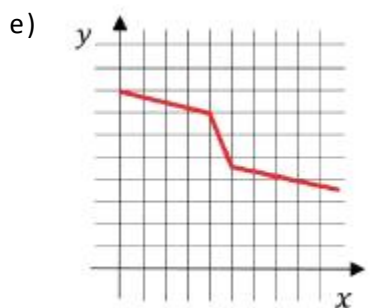
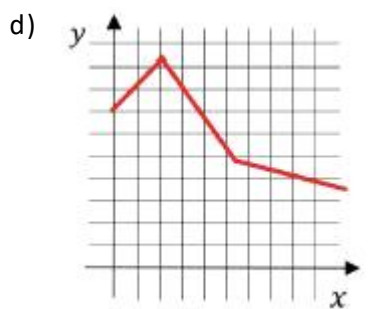
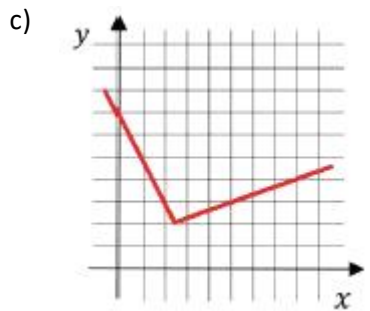
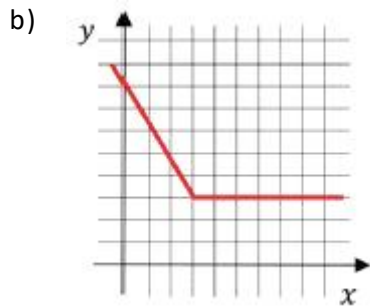
- a) $\frac{11}{3}$
- b) $\frac{1}{3}$
- c) $\frac{101}{30}$
- d) $\frac{11}{5}$
- e) $\frac{1}{5}$

QUESTÃO 15

Uma caixa d'água possui um pequeno furo por onde escapa a água contida nela. Em um determinado momento, esse furo sofre um aumento e, ao perceber isso, o dono da caixa consegue, com uma fita especial, vedar parte do furo. Porém, o vazamento ainda persiste, optando o homem por chamar alguém mais experiente para vedar o vazamento.

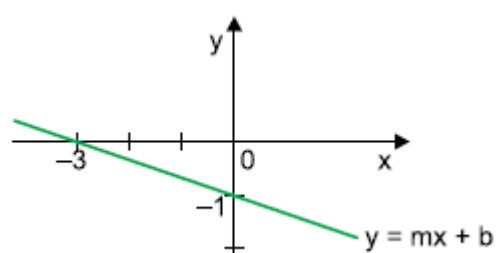
Sabendo que, apesar das diferentes vazões de água, todas elas são lineares, o gráfico que melhor representa o volume em função do tempo na situação descrita é





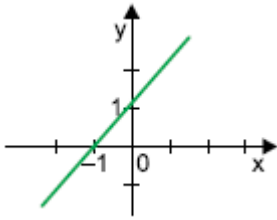
QUESTÃO 16

O gráfico da reta $y = mx + b$, em que m e b são constantes reais, está representado em um sistema de coordenadas cartesianas ortogonais.

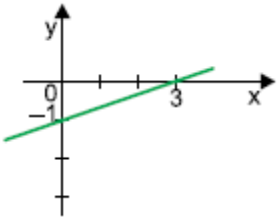


Desse modo, o gráfico da reta $y = -3mx + b$ está corretamente representado na alternativa

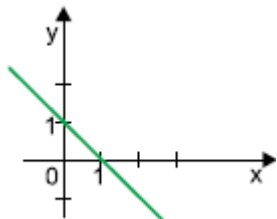
a)



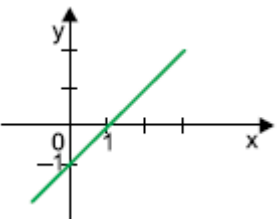
b)



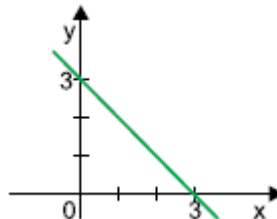
c)



d)



e)



QUESTÃO 17

Dois dos materiais mais utilizados para fazer pistas de rodagem de veículos são o concreto e o asfalto. Uma pista nova de concreto reflete mais os raios solares do que uma pista nova de asfalto; porém, com os anos de uso, ambas tendem a refletir a mesma porcentagem de raios solares, conforme mostram os segmentos de retas nos gráficos.



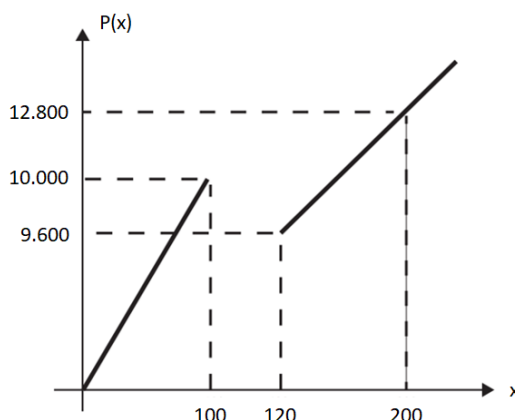
(www.epa.gov. Adaptado.)

Mantidas as relações lineares expressas nos gráficos ao longo dos anos de uso, duas pistas novas, uma de concreto e outra de asfalto, atingirão pela primeira vez a mesma porcentagem de reflexão dos raios solares após

- a) 8,225 anos.
- b) 9,375 anos.
- c) 9,625 anos.
- d) 10,025 anos.
- e) 10,175 anos.

QUESTÃO 18

Com o objetivo de aumentar as vendas, uma fábrica de peças oferece preços promocionais aos clientes atacadistas que compram a partir de 120 unidades. Durante esta promoção, a fábrica só aceitará dois tipos de encomendas: até 100 peças ou, pelo menos, 120 peças. O preço, em reais, na venda de unidades, é dado pelo gráfico seguinte, em que os dois trechos descritos correspondem a gráficos de funções afins.

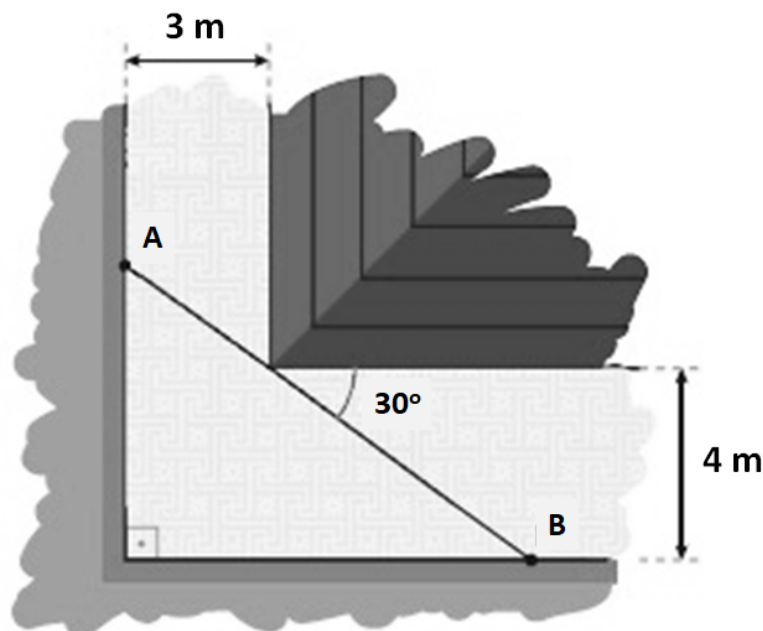


Nestas condições, o maior número de peças que se pode comprar com R\$ 9.800,00 é

- a) 98.
- b) 100.
- c) 115.
- d) 125.
- e) 150.

QUESTÃO 19

Duas pessoas carregam uma escada de comprimento d , que está representada pelo segmento AB , e precisam dar a volta em uma esquina na posição horizontal, como mostrado na figura. A escada deve passar entre dois corredores, sendo um de 3 m e outro de 4 m de largura.

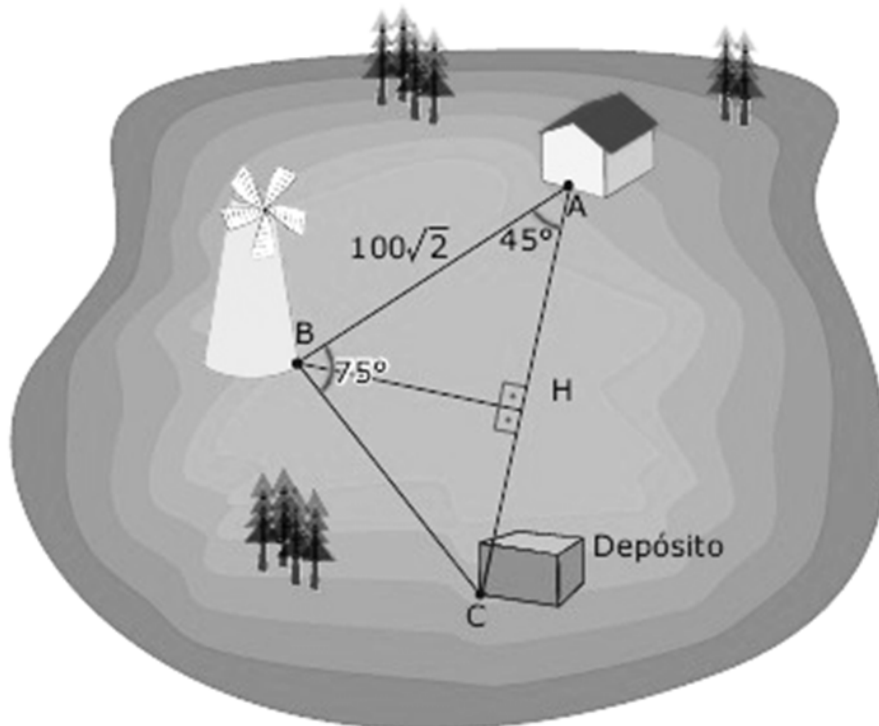


O maior comprimento da escada para que consiga passar pelo corredor deve ser de

- a) $2(4 + \sqrt{3})$ m
- b) $4(2 + 3\sqrt{3})$ m
- c) $(2 + \sqrt{2})$ m
- d) $3(4 + \sqrt{2})$ m
- e) $3(3 + \sqrt{2})$ m

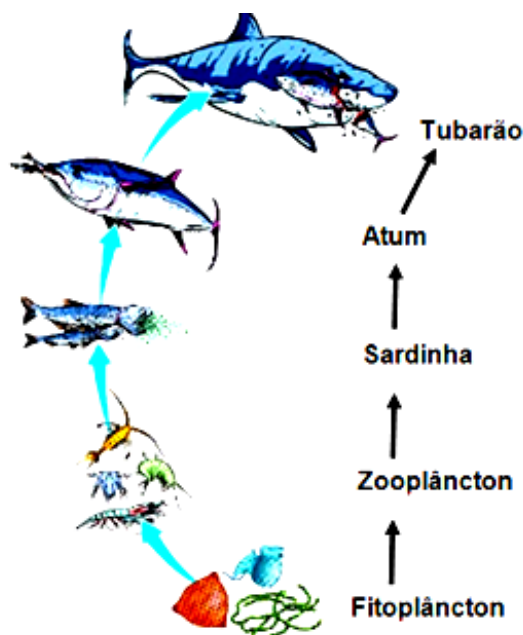
QUESTÃO 20

Em uma fazenda, a distância do moinho de vento até a casa é $100\sqrt{2}$ m, como mostrado na imagem.



Para a organização da logística da fazenda é necessário que se saiba a distância da casa até o depósito, em C, bem como sua distância até o moinho, em B. A distância do segmento AC, em metros, vale

- a) $100\left(\frac{\sqrt{3}}{5} + 1\right)$
- b) $200\left(\frac{\sqrt{2}}{3} + 1\right)$
- c) $100\left(\frac{\sqrt{3}}{3} + 1\right)$
- d) $100(\sqrt{3} + 1)$
- e) $150\left(\frac{\sqrt{3}}{5} + 1\right)$

CIÊNCIAS DA NATUREZA**QUESTÃO 21**

Acerca da cadeia alimentar representada, assinale a alternativa correta.

- a) O fluxo unidirecional de energia é crescente.
- b) O tubarão apresenta a maior quantidade de energia.
- c) O atum, como consumidor terciário, ocupa o terceiro nível trófico.
- d) Em uma magnificação trófica, o fitoplâncton tem maior concentração do bioacumulante.
- e) A pirâmide de biomassa é crescente do 1º para o 2º nível devido a pequena massa do fitoplâncton e ao curto período de tempo larval do zooplâncton.

QUESTÃO 22

O VLT Carioca é uma rede de veículos leves sobre trilhos que percorre o centro e o porto da cidade do Rio de Janeiro. Essa rota tem, aproximadamente, 7 km de extensão e leva cerca de 30 minutos para completar toda essa extensão por um dos veículos da rede, considerando os tempos de parada. A velocidade média desse veículo, em km/h, é de

- a) 2.
- b) 4.
- c) 5.
- d) 12.
- e) 14.

QUESTÃO 23

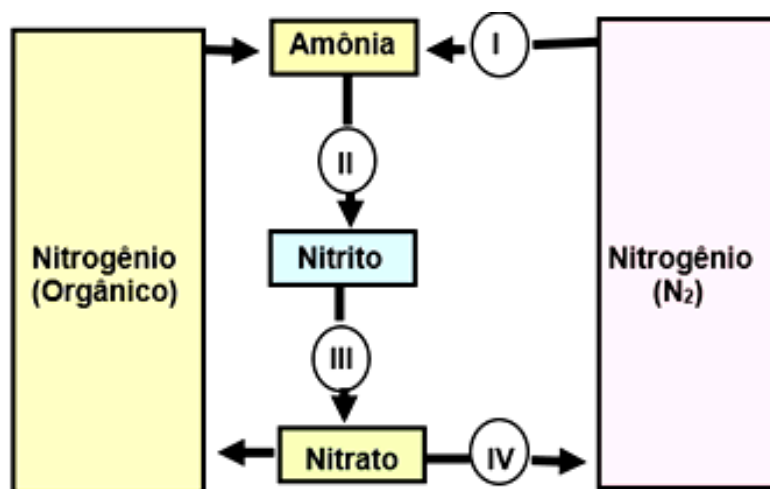
Os refrigerantes de cola, como *Coca-Cola*® e *Pepsi-Cola*®, apresentam, entre os diversos componentes, o ácido fosfórico (H_3PO_4). Esse ácido, quando ingerido em excesso, traz danos fisiológicos ao organismo, como exemplo, a interferência no metabolismo e na absorção de cálcio. Para tal, é estabelecido um limite de 0,06 g de ácido fosfórico para cada 100 mL de refrigerante. Considerando uma lata com 350 mL de um refrigerante x, a quantidade, em mol, de ácido fosfórico na lata, será:

(Massas molares em g/mol: H = 1, P = 31, O = 16)

- a) 0,002142
- b) 0,003290.
- c) 0,004112.
- d) 0,005015.
- e) 0,008234.

QUESTÃO 24

Observe o esquema a seguir, que representa o ciclo biogeoquímico do Nitrogênio.



Sobre o ciclo biogeoquímico do Nitrogênio e seus processos, representados pelos algarismos romanos, é possível afirmar que

- a) I representa a fixação do nitrogênio, realizada pelas bactérias do gênero *Rizobium* presentes, em geral, em raízes de leguminosas.
- b) II representa a nitrificação, realizada pelas bactérias do gênero *Pseudomonas* presentes, em geral, no solo.
- c) III representa a desnitrificação, realizada pelas bactérias do gênero *Nitrossomonas* presentes, em geral, no solo.
- d) IV representa a nitratação, realizada pelas bactérias do gênero *Pseudomonas* presentes, em geral, em raízes de leguminosas.
- e) O ciclo não apresentou a fase de nitroação, realizada pelas bactérias do gênero *Nitrobacter*.

QUESTÃO 25

Uma criança de 40 kg viaja, com o cinto de segurança afivelado, no banco dianteiro de um automóvel, que se move em linha reta a 15 m/s. Ao aproximar-se de um cruzamento perigoso, o sinal de trânsito fecha, obrigando o motorista a uma freada brusca, parando o carro em 5,0 s. Qual o módulo da força média, em newtons, agindo sobre a criança, ocasionada pela freada do automóvel?

- a) 30 N.
- b) 60 N.
- c) 75 N.
- d) 120 N.
- e) 150 N.

QUESTÃO 26

Uma fita molde de um DNA está representado a seguir.



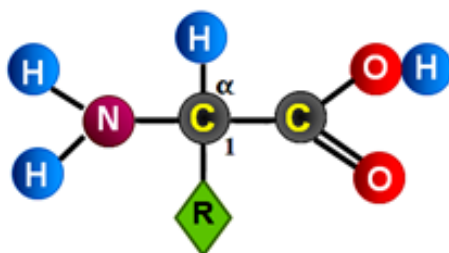
Considere a região promotora, os códigos de parada e a tabela de códons a seguir.

1ª base	2ª base				3ª base
↓	U	C	A	G	↓
U	Fenilalanina	Serina	Tirosina	Cisteína	U
	Fenilalanina	Serina	Tirosina	Cisteína	C
	Leucina	Serina	Parada	Parada	A
	Leucina	Serina	Parada	Triptofano	G
C	Leucina	Prolina	Histidina	Arginina	U
	Leucina	Prolina	Histidina	Arginina	C
	Leucina	Prolina	Glutamina	Arginina	A
	Leucina	Prolina	Glutamina	Arginina	G
A	Isoleucina	Treonina	Asparagina	Serina	U
	Isoleucina	Treonina	Asparagina	Serina	C
	Isoleucina	Treonina	Lisina	Arginina	A
	Metionina	Treonina	Lisina	Arginina	G
G	Valina	Alanina	Ác. Aspártico	Glicina	U
	Valina	Alanina	Ác. Aspártico	Glicina	C
	Valina	Alanina	Glutamina	Glicina	A
	Valina	Alanina	Glutamina	Glicina	G

Qual será a estrutura primária do polipeptídeo a ser formado a partir desta fita molde de DNA?

- a) Asparagina, Arginina, Glicina.
- b) Glicina, Metionina, Tirosina, Alanina.
- c) Glicina, Metionina, Tirosina, Alanina, Glicina.
- d) Metionina, Leucina, Alanina.
- e) Tirosina, Asparagina, Arginina, Glicina.

QUESTÃO 27



O monômero esquematizado na figura representa:

- a) um aminoácido, monômero de proteínas.
- b) um nucleotídeo, monômero de um ácido nucleico.
- c) um difosfato de adenosina em ativação para trifosfato de adenosina (ATP).
- d) dois ácido graxos ligado a um glicerol, formando o monômero dos glicerídeos.
- e) um monossacarídeo como a glicose, monômero de um polissacarídeo como o amido.

QUESTÃO 28

A energia solar é aquela proveniente da luz solar, sendo esta uma importante matriz energética, principalmente por ser uma fonte limpa de energia. A tecnologia envolvida na obtenção da energia solar consiste na utilização de placas fotovoltaicas, que utiliza um material que perderá elétrons quando os fótons provenientes da luz solar colidir sobre a placa. Os elétrons desprendidos da placa irão produzir a corrente elétrica. Para tal, deve-se utilizar na placa fotovoltaica um material com capacidade de perder elétrons para que o processo obtenha êxito. A propriedade periódica associada a tal perda de elétrons na placa fotovoltaica é a

- a) densidade.
- b) eletronegatividade.
- c) energia de ionização.
- d) afinidade eletrônica.
- e) temperatura de fusão.

CIÊNCIAS HUMANAS

QUESTÃO 29

De acordo com a Teoria da Deriva Continental, proposta em 1912, pelo geólogo alemão Alfred Wegener, há cerca de 200 milhões de anos um único continente, a Pangeia (*pan* = 'todo'; *geo* = terra), teria existido na Terra. Impulsionado por movimentos magmáticos, a Pangeia teria iniciado um lento processo de fragmentação, originando gigantescos blocos, chamados de placas tectônicas”.

MOREIRA, Igor; AURICCHIO, Elizabeth. Geografia em Construção – Ensino Médio, Volume 2. São Paulo, Ática, 2012, p. 74.

Em relação à situação tectônica e geológica do território brasileiro, pode-se afirmar que

- a) o Brasil está no centro de uma placa tectônica, mas sofre constantemente com atividades sísmicas que ainda modelam seu relevo.
- b) a separação da Placa Tectônica Sul-americana e a Placa Africana, causou algumas transformações no que é o atual território brasileiro.
- c) a atual Placa Tectônica Sul-americana separou-se da Placa Africana há aproximadamente 2 milhões de anos, não causando transformações no que é o atual território brasileiro.
- d) os processos orogênicos sobre o atual território brasileiro causam terremotos e vulcões, além da formação das cordilheiras do Planalto Central Brasileiro e do Escudo das Guianas, dois dobramentos modernos.
- e) o Brasil, apesar de estar no centro da Placa Sul-Americana e possuir uma estrutura geológica de formação antiga, é considerado um território instável do ponto de vista geológico. Um sistema de falhas geológicas no centro do Brasil provoca fortes terremotos.

QUESTÃO 30

Leia com atenção o trecho da obra Hamlet, de William Shakespeare.

“Que obra de arte é o homem: tão nobre no raciocínio, tão vário na capacidade; em forma o movimento, tão preciso e admirável; na ação é como um anjo; no entendimento é como um Deus; a beleza do mundo, o exemplo dos animais.”

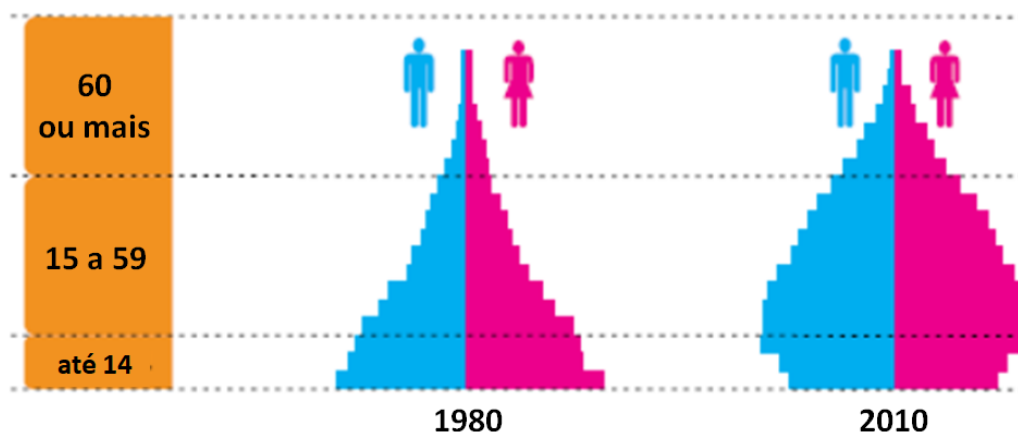
É possível inferir que a característica central do Renascimento contida no trecho relacionada a capacidade humana e o

- a) antropomorfismo.
- b) hedonismo.
- c) humanismo.
- d) racionalismo.
- e) teocentrismo.

QUESTÃO 31

As Pirâmides Etárias, demográficas ou populacionais, são gráficos ilustrativos que mostram as tendências no crescimento populacional durante um determinado período. Nela são dimensionados fatores como a expectativa de vida e as taxas de mortalidade de uma determinada população. Esse artifício é uma ferramenta essencial nos estudos sobre qualidade de vida. Ele tem correspondência direta com os dados do PIB (Produto Interno Bruto) e IDH (Índice de Desenvolvimento Humano).

Brasil: Pirâmides etárias – 1980 e 2010



A partir da análise das pirâmides etárias, assinale a alternativa que melhor as descreva:

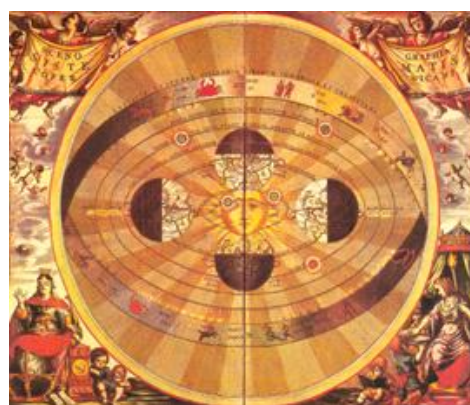
- a) De 1980 a 2010, as mudanças observadas na estrutura etária da população estão relacionadas à redução dos movimentos migratórios.
- b) No período de 30 anos, houve mudanças significativas no conjunto da população brasileira, entre as quais o aumento da proporção de idosos.
- c) Em 30 anos, a estrutura demográfica sofreu mudanças na faixa de população adulta, responsável pela manutenção das altas taxas de natalidade.
- d) Entre 1980 e 2010, o Brasil apresentou pequenas mudanças demográficas, mantendo-se como país que se destaca pela predominância de jovens.
- e) Entre as ano de 1980 e 2010 a taxa de fecundidade da população brasileira teve um acréscimo relevante, modificando a estrutura da população para mais jovens.

QUESTÃO 32

Figura I



Figura II



Na Figura I, o mapa apresenta a concepção geocêntrica. Nele, os astros do sistema solar aparecem orbitando a Terra, um corpo fixo. Já na Figura II, o Sol é apresentado como fixo e a Terra gira ao seu redor.

Assim como os cosmógrafos Nicolau Copérnico e Galileu Galilei, outros pensadores se destacaram no contexto renascentista. Entre eles, certamente está René Descartes, que foi um importante filósofo do período. É dele a máxima “*Penso, logo existo*”, assim como a elaboração da noção de dúvida metódica. Os ingleses John Locke e Francis Bacon acreditavam que a experiência e a observação eram caminhos para a verdade. Já o físico Isaac Newton buscou leis universais para o funcionamento do universo a partir da observação de fenômenos particulares.

O renascimento científico, expresso na cosmovisão heliocêntrica, foi reflexo de uma postura mais

- a) ascética.
- b) hedonista.
- c) teocêntrica humana.
- d) espiritualista e ascética.
- e) racionalista e empirista.

QUESTÃO 33

Na obra de Adam Smith, [...] é uma metáfora para a regulação espontânea do mercado.

“[...] Vamos imaginar que o seu trabalho é produzir determinada mercadoria e seus principais interesses são: gastar menos na produção e vender o produto pelo maior valor possível. A pessoa que comprará seu produto, por sua vez, busca pagar menos por um produto com a melhor qualidade disponível. Ambos interesses são legítimos e, graças a esse encontro, o mercado ficará equilibrado, já que, para fecharem negócio, será preciso que ambas partes cedam, encontrando um ponto em comum e que agrade a todos.

Por isso, não será necessário que o estado interfira na economia. Cabe a ele apenas garantir a segurança da propriedade privada, para que o restante da engrenagem funcione sozinha [...]”

Disponível em: travelexbank.com.br/blog/adam-smith-conheca-o-pai-da-economia-moderna. Acesso em: 8 ago. 2022 (adaptado).

A teoria de Adam Smith, descrita no trecho, seria responsável por resolver os próprios problemas da economia:

- a) valor de uso e de troca.
- b) lei de ferro dos salários.
- c) mão invisível do mercado.
- d) divisão social do trabalho.
- e) vantagens Comparativas.

QUESTÃO 34

“O Índice de Desenvolvimento Humano (IDH) é uma unidade de medida utilizada para aferir o grau de desenvolvimento de uma determinada sociedade nos quesitos de educação, saúde e renda. A utilização de um indicador que envolvesse outras variáveis que não somente a questão econômica ocorreu pela primeira vez em 1990 pelo Programa das Nações Unidas para o Desenvolvimento (PNUD). Esse indicador foi criado pelo paquistanês Mahbub Ul Haq e pelo indiano Amartya Sen. A utilização das variáveis educação, saúde e renda permite uma comparação com praticamente todos os países do globo e serve de referência para mensurar a resposta de determinado país frente a essas importantes demandas. O IDH é uma referência numérica que varia entre 0 e 1. Quanto mais próximo de zero, menor é o indicador para os quesitos de saúde, educação e renda. Quanto mais próximo de 1, melhores são as condições para esses quesitos. “

Considere os dados da tabela sobre o índice de desenvolvimento humano em Curitiba.

Indicadores Selecionados	1991	2000
Índice de Desenvolvimento Humano Municipal (IDH-M)	0,799	0,856
Esperança de vida ao nascer (anos)	68,7	71,6
População com menos de 8 anos de estudo (%)	50,0	39,9
Renda per capita média (em Reais do ano 2000)	451,0	619,8
Proporção de pobres (%)*	9,3	9,1
Renda apropriada pelos 20% mais pobres (%)	3,3	2,5
Renda apropriada pelos 20% mais ricos (%)	59,7	63,6

* Pessoas abaixo da linha de pobreza, ou seja, com renda domiciliar per capita inferior a metade do salário mínimo vigente em agosto de 2000.

Após análise das informações apresentadas referente aos indicadores populacionais de Curitiba, é correto afirmar que

- a elevação da expectativa de vida não mantém relação com a renda per capita, influenciando na qualidade de vida.
- o aumento do IDH-M e da renda per capita é produto da industrialização recente de Curitiba, já que no conjunto do país esses indicadores permaneceram estagnados no período.
- a tabela mostra que houve queda no percentual da renda do município apropriada pelos 20% mais pobres, o que implica ter havido uma redução desse contingente populacional.
- o aumento da renda per capita e da esperança de vida resulta na queda das migrações para os municípios da Região Metropolitana de Curitiba nos anos 90, já que isso reduziu a entrada de imigrantes pobres e a periferização.
- os investimentos em saúde e educação não interferem no indicador de concentração de renda, sendo assim, o nível de desenvolvimento humano pode se elevar mesmo com o aumento da desigualdade econômica.

QUESTÃO 35

O interior do território colonial brasileiro, região do vale do Rio Amazonas, comumente classificado sertão, também contribuiu, mesmo que de modo tímido, para a dinâmica econômica do período colonial do Brasil.

Entre as principais atividades desenvolvidas na região, destacou-se a exploração

- a) do rebanho bovino, nativo da região do Vale Amazônico, bois da raça zebu, que beneficiaram o comércio de carne seca e couro na região.
- b) das drogas do sertão, expressão utilizada para designar alimentos e plantas medicinais que passaram a ser extraídas da atual região amazônica.
- c) da economia cafeeira, planta nativa da região, que oferecia aos ribeirinhos, cabanos, que viviam em palafitas, fonte de renda.
- d) do pau brasil, planta nativa da Mata Atlântica e que na Europa era muito valorizada devido ao pigmento de cor vermelha.
- e) da economia açucareira, beneficiada pelo solo fértil da Floresta Amazônica, além do clima com chuvas regulares.

QUESTÃO 36**Texto I**

“[...] foi um movimento intelectual iniciado na Itália no século XV com o Renascimento e difundido pela Europa, rompendo com a forte influência da Igreja e do pensamento religioso da Idade Média. O teocentrismo (Deus como centro de tudo) cede lugar ao **antropocentrismo**, passando o homem a ser o centro de interesse.

Disponível em: significados.com.br/*****/. Acesso em: 8 ago. 2022 (adaptado).

Texto II

Em um sentido amplo, este conceito significa **valorizar o ser humano** e a condição humana acima de tudo. Está relacionado com **generosidade, compaixão e preocupação** em valorizar os atributos e realizações humanas.

Disponível em: significados.com.br/*****/. Acesso em: 8 ago. 2022 (adaptado).

Os textos referem-se ao

- a) Humanismo.
- b) Positivismo.
- c) Marxismo.
- d) Existencialismo.
- e) Socialismo.

HABILIDADES SOCIOEMOCIONAIS

QUESTÃO 37



Mãe com Miguel, garoto de 11 anos que pediu comida para policiais. — Foto: Carleyle André/TV Globo

Menino de 11 anos liga para a polícia na Grande BH e pede comida: 'Estamos com fome'

Mãe mora com seis filhos e está desempregada. “Minha mãe estava chorando no canto, eu pedi o telefone e liguei”, disse o garoto.

Policiais do 35º Batalhão da PM foram até a casa de Célia e constataram que não se tratava de um caso de maus-tratos.

A polícia vai continuar ajudando a família e disse que quem puder contribuir com cestas básicas e outras doações pode entrar em contato com o Batalhão de PM.

Disponível em: g1.globo.com/mg/minas-gerais/noticia/2022/08/03/menino-de-11-anos-liga-para-policia-na-grande-bh-pedindo-comida-estamos-com-fome.ghtml. Acesso em: 8 ago. 2022.

A família de Miguel é mais uma das mais de 11 milhões de famílias que estão desempregadas (IBGE) e passando necessidades. Nesse cenário, muitas famílias necessitam de uma dose de solidariedade.

Diante dessa história, podemos afirmar que os policiais agiram com:

- perseverança, o comportamento do batalhão foi muito nobre.
- tolerância, demonstraram claramente um comportamento sem preconceitos.
- desconfiança, é notório que a experiência dos policiais foi essencial para ajudá-los.
- gratidão, foram sensatos em ajudá-los, uma vez que a família estava sem fazer compras há mais de três semanas.
- empatia, tiveram capacidade de sentir o que a família estava sentindo caso estivesse na mesma situação vivenciada por ela.

QUESTÃO 38



O uso do termo desenvolvimento sustentável tem se tornado recorrente à medida que cresce a preocupação mundial com as questões ambientais. O conceito de desenvolvimento está ligado à

- a) atuação dos principais organismos internacionais no incentivo do desmatamento.
- b) conciliação entre os ideais de desenvolvimento econômico e a preservação ambiental.
- c) relação entre o elevado índice de desemprego e a incoerência de mudanças climáticas.
- d) diminuição dos níveis de poluição verificados nas áreas mais industrializadas do mundo.
- e) ligação entre os grandes produtores agropecuários e a diminuição do uso de agrotóxicos.

QUESTÃO 39

Acima, foto original de Putin, tirada durante evento em maio de 2014. Abaixo, um exemplo criado pelo G1 do que seria meme, com frases cômicas na imagem para torná-la mais engraçada.



(Foto: Sergei Karpukhin/Reuters)

A expressão “meme da internet” é usada para se referir a uma nova forma de comunicação própria do mundo digital, disseminada em campanhas políticas, publicitárias e no âmbito das redes sociais.

Nesse sentido, os memes:

- a) são instrumentos políticos digitais que, ao informar a opinião pública, servem para elevar a qualidade da comunicação de massa.
- b) reforçam valores politicamente corretos que, ao ironizar imagens e falas de ódio, combatem conteúdos racistas e homofóbicos.
- c) constituem comentários de acontecimentos cotidianos que, ao reciclar resíduos de várias mídias, formam uma espécie de noticiário paralelo.
- d) propõem debates sobre questões atuais que, ao viralizar nas redes sociais, produzem conscientização e aumentam a capacidade de análise.
- e) representam uma ideia em forma de conteúdo multimídia que, ao ser compartilhada, confere popularidade e visibilidade a seus autores.

QUESTÃO 40

O antropólogo inglês Edward Tylor (1832-1917) foi responsável por criar a primeira definição de cultura. Segundo o estudioso, ela representa:

(...) todo complexo que inclui conhecimentos, crenças, arte, moral, leis, costumes ou qualquer outra capacidade ou hábitos adquiridos pelo homem como membro de uma sociedade.

TYLOR, E. *Primitive culture*. Londres: John Mursay & Co, 1871.

Sobre o conceito de cultura, é correto afirmar:

- a) a cultura é sinônimo de educação e envolve o saber sobre a arte, as leis e a moral.
- b) a cultura é conjunto de tradições, crenças e costumes de determinado grupo social.
- c) a cultura representa uma rede de significados que foi imposta pelos povos da antiguidade.
- d) a cultura gera determinados padrões que são considerados corretos e utilizados por todos.
- e) a cultura é universal e definida pela política, economia e educação das sociedades em que se desenvolve.