

ATENÇÃO:

1. Verifique se o caderno de provas contém 40 questões. Se alguma parte não estiver sido impressa, solicite ao aplicador um novo caderno.
2. Preencha o cartão resposta colocando seu nome e o ano/série de acordo com o seu cartão de inscrição e a série que será cursada em 2023.
3. O preenchimento do cartão resposta deve ser feito a caneta esferográfica azul ou preta, completando totalmente o quadrinho.
4. Resposta rasurada ou mais de um item assinalado como resposta, no cartão resposta, invalidará a questão, mesmo que uma das respostas esteja correta.
5. O tempo disponível para esta prova é de 3 horas. Após o término do tempo determinado, o gabarito será recolhido, independente de seu preenchimento.
6. É, terminantemente, proibido portar celular na sala durante o período de prova. Constatado que o aluno está portando celular, a prova será anulada.
7. Organize-se para preencher o cartão de resposta com calma, no tempo disponível para a prova. Se achar necessário, faça uma revisão do preenchimento.

LÍNGUA PORTUGUESA**QUESTÃO 01**

O verbo “haver” é impessoal, ou seja, não possui sujeito com o qual estabelece concordância, quando indica tempo decorrido e quando é equivalente a existir, ocorrer e acontecer. A frase em que o verbo “haver” é impessoal e está empregado segundo a norma-padrão é:

- a) Sempre haviam os que criticavam as decisões tomadas por nossa equipe.
- b) Havia derramado, por acidente, todo o conteúdo do frasco.
- c) Haverão explicações convincentes para tal atitude?
- d) Havia meses que não nos encontrávamos, Teresa.
- e) Ele há de nos entender, acredite.

Leia o texto e responda às questões 2 e 3.

É proibido achar

Chego em casa à noite, exausto. A mesa vazia. Nada sobre o fogão. Nem no forno. Nem na geladeira. Não há jantar. Pior! Os ovos, sempre providenciais, acabaram. Sou forçado a me contentar com um copo de leite e bolachas. No dia seguinte, revolto-me diante da empregada.

— Passei fome!

— Ih! Achei que o senhor não vinha jantar!

Solto faíscas que nem um fio desencapado ao ouvir o verbo “achar” em qualquer conjugação. É um perigo achar. Não no sentido de expressar uma opinião, mas de supor alguma coisa. Tenho trauma, é verdade! Tudo começou aos 9 anos de idade. Durante a aula, fui até a professora e pedi:

— Posso ir ao banheiro?

Ela não permitiu. Agoniado, voltei à carteira. Cruzei as pernas. Cruzei de novo. Torci os pés. Impossível escrever ou ouvir a lição. Senti algo morno escorrendo pelas pernas. Fiz xixi nas calças! Alguém gritou:

— Olha, ele fez xixi!

Dali a pouco toda a classe ria. E a professora, surpresa:

— Ih... eu achei que você pediu para sair por malandragem!

Vítima infantil, tomei horror ao “achismo”. Aprendi: sempre que alguém “acha” alguma coisa, “acha” errado. Meu assistente, Felipe, é mestre no assunto.

— Não botei gasolina no carro porque achei que ia dar! — explica, enquanto faço sinais na estrada tentando carona até algum posto.

Inocente não sou. Traumatizado ou não, também já achei mais do que devia. Quase peguei pneumonia na Itália por supor que o clima estaria ameno e não levei roupa de inverno. Palmilhei mercadinhos de cidades desconhecidas por imaginar que hotéis ofereceriam pasta de dente. Deixei de ver filmes e peças por não comprar ingressos com antecedência ao pensar que estariam vazios. Fiquei encharcado ao apostar que não choveria, apesar das previsões do tempo. Viajei quilômetros faminto por ter certeza de que haveria um bar ou restaurante aberto à noite em uma estrada desconhecida.

Há algum tempo vi um livro muito interessante em um antiquário. Queria comprá-lo. Como ia passar por outras lojas, resolvi deixar para depois.

— Ninguém vai comprar esse livro justo agora! — disse a mim mesmo.

Quando voltei, fora vendido. Exemplar único.

— O senhor podia ter reservado — disse o antiquário.

— É, mas eu achei...

Mas eu me esforço para não achar coisa alguma. Quem trabalha comigo não pode mais achar. Tem de saber. Mesmo assim, vivo enfrentando surpresas. Nas relações pessoais é um inferno: encontro pessoas que mal falavam comigo porque achavam que eu não gostava delas. Já eu não me aproximava por achar que não gostavam de mim! Acompanhei uma história melancólica.

Dois colegas de classe se encontraram trinta anos depois. Ambos com vida amorosa péssima, casamento desfeito. Com a sinceridade que só a passagem do tempo permite, ele desabafou: — Eu era apaixonado por você naquela época. Mas nunca me abri. Achei que você não ia querer nada comigo. Ela suspirou, arrasada.

— Eu achava você o máximo! Como nunca se aproximou, pensei que não tinha atração por mim!

Os dois se encararam arrasados. E se tivessem namorado? Talvez a vida deles fosse diferente! É óbvio, poderiam tentar a partir de agora. Mas o que fazer com os trinta anos passados, a bagagem de cada um?

Quando alguém me diz:

— Eu acho que...

Respondo:

— Não ache, ninguém perdeu nada.

Adianta? Coisa nenhuma! Vivo me dando mal porque alguém achou errado! Sempre que posso, insisto:

— Se não sabe, pergunte! É o lema que adotei: melhor que achar, sempre é verificar!

CARRASCO, Walcyr. Disponível em: vejasp.abril.com.br/cidades/cronica-proibido-achar. Acesso em: 17 ago. 2022.

QUESTÃO 02

Na frase: “Vítima infantil, tomei horror ao ‘achismo’”, utilizaram-se aspas no termo destacado para marcar

- a) uma paráfrase.
- b) um neologismo.
- c) um estrangeirismo.
- d) uma citação direta.
- e) um discurso reportado.

QUESTÃO 03

Assinale a alternativa em que os verbos destacados possuem a mesma classificação quanto à predicação.

- a) “Os ovos... acabaram.” / “... a pouco toda a classe ria.”
- b) “Fiquei encharcado ao apostar...” / “Ela suspirou, arrasada.”
- c) “Ninguém vai comprar esse livro...” / “... disse a mim mesmo.”
- d) “Inocente não sou.” / “Quase peguei pneumonia na Itália por supor...”
- e) “Não botei gasolina... porque achei que ia dar” / “... certeza de que haveria um bar aberto...”

QUESTÃO 04

Meu anjo tem o encanto, a maravilha
Da espontânea canção dos passarinhos;
Tem os seios tão alvos, tão macios
Como o pelo sedoso dos arminhos.

Triste de noite na janela a vejo
E de seus lábios o gemido escuto.
É leve a criatura vaporosa
Como a froixa fumaça de um charuto.

Parece até que sobre a fronte angélica
um anjo lhe depôs coroa e nimbo...
Formosa a vejo assim entre meus sonhos
Mais bela no vapor do meu cachimbo.

Como o vinho espanhol, um beijo dela
Entorna ao sangue a luz do paraíso.
Dá morte num desdém, num beijo a vida,
E celestes desmaios num sorriso!

Não quis a minha sina que seu peito
Não batesse por mim nem um minuto,
E que ela fosse leviana e bela
Como a leve fumaça de um charuto!

AZEVEDO, A de. Melhores poemas, São Paulo: Global, 2003.

Vocabulário:

arminhos: coisa macia, fofa e delicada.

froixa: frouxa.

nimbo: auréola, nuvem de chuva, nuvem que envolve os deuses, auréola de santo.

entornar: virar, fazer cair, emborcar despejando seu conteúdo.

Sobre o poema “Meu anjo”, de Álvares de Azevedo, pode-se afirmar quanto à temática em que o eu lírico

- a) aborda o tema da redenção romântica pelo arrependimento e pelo isolamento da mulher amada.
- b) evade para a fantasia e para o sonho que é negligenciado por temas caros ao Romantismo, como a questão do índio.
- c) apresenta os versos são caracterizados pela irregularidade e pela liberdade formal, como recusa à tendência monótona do verso mais musical.
- d) apresenta o amor idealizado, real, das virgens ingênuas, das mulheres misteriosas, cujo exemplo pode ser observado nas nuvens da fumaça dos charutos.
- e) aborda a questão do amor e do encantamento pela mulher, oscilando entre a idealização (“anjo”) e a sensualidade (“Tem os seios tão alvos, tão macios”).

QUESTÃO 05

Vivo só, com um criado. A casa em que moro é própria; fi-la construir de propósito, levado de um desejo tão particular que me vexa imprimi-lo, mas vá lá¹. Um dia, há bastantes anos, lembrou-me reproduzir no Engenho Novo a casa em que me criei na antiga Rua de Mata-cavalos, dando-lhe o mesmo aspecto e economia daquela outra, que desapareceu. Construtor e pintor entenderam bem as indicações que lhes fiz: é o mesmo prédio assobradado, três janelas de frente, varanda ao fundo, as mesmas alcovas e salas². Na principal destas, a pintura do teto e das paredes é mais ou menos igual, umas grinaldas de flores miúdas e grandes pássaros que as tomam nos bicos, de espaço a espaço. Nos quatro cantos do teto as figuras das estações, e ao centro das paredes os medalhões de César, Augusto, Nero e Massinissa, com os nomes por baixo... Não alcanço a razão de tais personagens. Quando fomos para a casa de Mata-cavalos, já ela estava assim decorada; vinha do decênio anterior. Naturalmente era gosto do tempo meter sabor clássico e figuras antigas em pinturas americanas. O mais é também análogo e parecido. Tenho chacarinha, flores, legume, uma casuarina, um poço e lavadouro. Uso louça velha e mobília velha. Enfim, agora, como outrora, há aqui o mesmo contraste da vida interior, que é pacata, com a exterior, que é ruidosa³.

O meu fim evidente era atar as duas pontas da vida, e restaurar na velhice a adolescência. Pois, senhor, não consegui recompor o que foi nem o que fui. Em tudo, se o rosto é igual, a fisionomia é diferente. [...]. O que aqui está é, mal comparando, semelhante à pintura que se põe na barba e nos cabelos, e que apenas conserva o hábito externo, como se diz nas autópsias; o interno não aguenta tinta⁴. Uma certidão que me desse vinte anos de idade poderia enganar os estranhos, como todos os documentos falsos, mas não a mim⁵. Os amigos que me restam são de data recente; todos os antigos foram estudar a geologia dos campos-santos. Quanto às amigas, algumas datam de quinze anos, outras de menos, e quase todas creem na mocidade. Duas ou três fariam crer nela aos outros, mas a língua que falam obriga muita vez a consultar os dicionários, e tal frequência é cansativa.

MACHADO DE ASSIS. Dom Casmurro. In: _____. Obra Completa. V.1. Rio de Janeiro, José Aguilar, 1971. p. 809-810.

Observe a tirinha a seguir.



Disponível em: 4.bp.blogspot.com. Acesso em 20 jul. 2022.

Associando o conteúdo da tira ao texto de Machado de Assis, avalie as assertivas.

- I. “A casa em que moro é própria; fi-la construir de propósito, levado de um desejo tão particular que me vexa imprimir-lo, mas vá lá.” (Ref.1).
- II. “Construtor e pintor entenderam bem as indicações que lhes fiz: é o mesmo prédio assobradado, três janelas de frente, varanda ao fundo, as mesmas alcovas e salas.” (Ref.2).
- III. “Enfim, agora, como outrora, há aqui o mesmo contraste da vida interior, que é pacata, com a exterior, que é ruidosa.” (Ref.3).
- IV. “O que aqui está é, mal comparando, semelhante à pintura que se põe na barba e nos cabelos, e que apenas conserva o hábito externo, como se diz nas autópsias; o interno não aguenta tinta.” (Ref.4).
- V. “Uma certidão que me desse vinte anos de idade poderia enganar os estranhos, como todos os documentos falsos, mas não a mim.” (Ref.5).

A relação da tirinha com o texto está correta nas assertivas

- a) I e II.
- b) II e IV.
- c) IV e V.
- d) I, III e IV.
- e) II, III e V.

QUESTÃO 06

O Parnasianismo só não pode ser descrito como um movimento

- a) cuja arte tinha um sentido utilitário e um compromisso social.
- b) essencialmente poético, que reagiu ao sentimentalismo romântico.
- c) cuja verdade residia na beleza da obra, e essa, na sua perfeição formal.
- d) cuja poesia é, sobretudo, forma que se sobrepõe ao conteúdo e às ideias.
- e) que revela preferência pela objetividade, pelos temas greco-latinos e por formas fixas, como o soneto.

QUESTÃO 07

A busca de um ideal de vida saudável é perceptível em grande parte da população, que hoje está cada vez mais preocupada com a sua saúde. Da mesma maneira, o sistema nacional de saúde brasileiro tem focalizado essa demanda em programas e estratégias de cuidados para que o indivíduo possa manter-se vigilante ao seu estado de saúde.

Assim também se espera que o profissional de saúde, além de cuidar dos “outros”, lembre-se dos cuidados consigo mesmo, pois, de acordo com Ceccim e Feuerwerker (2004), a formação desse profissional exige toda uma estruturação do cuidado à saúde, a partir de um domínio técnico e científico, em que seu trabalho deve ser estendido a toda uma realidade social, para elevação da qualidade de saúde da população, sem deixar de

evidenciar a sua própria saúde. Caso contrário, o exercício profissional acaba por ficar em desarmonia com o objetivo principal dessa profissão.

Há certo distanciamento em relação à saúde do próprio estudante de Medicina, que abdica alguns autocuidados. Dessa forma, nem sempre ele se encontra em condições saudáveis para um bom exercício profissional, de modo que, antes de cuidar do outro, possa cuidar e olhar para si mesmo. Muitas vezes, o próprio lócus da formação em saúde, as instituições e universidades, só privilegia o espaço de incorporação para o processo de ensino-aprendizagem, sem levar em consideração que o estudante/profissional em formação possa ser um “paciente oculto” de um determinado processo patológico que é ensinado na graduação.

Fica claro que há uma relação do processo de adoecer com o cuidado, o que nos leva a pensar o tipo de influência que esses estudantes estão tendo para expressar um discurso tão marcadamente biológico do ser humano, ausente de uma concepção mais ampliada da saúde, difundida atualmente por órgãos como a Organização Mundial da Saúde. E mais, leva-nos a refletir sobre o modo como um futuro profissional procura se automedicar, já que ele é quem deveria lutar e combater essa prática popular.

MENDONÇA, Vitor Silva; MENANDRO, Maria Cristina Smith. O cuidado com a própria saúde: representações e práticas de futuros profissionais da saúde. Revista Eletrônica de Psicologia Política, ano 8, nº 22, março-abril 2010.

Com base na leitura atenta, pode-se afirmar que, em sua composição, o texto apresenta

- a) certas citações de autoridades linguísticas por ratificarem a ideologia das instituições de ensino referidas pelos articulistas.
- b) uma enumeração de atitudes convencionais na área médica, que não devem ser mais praticadas e muito menos aceitas na contemporaneidade.
- c) uma comparação entre a concepção de saúde que o médico tinha antes e a que passou a ter depois do advento da (re) humanização da Medicina.
- d) alguns exemplos de situações cotidianas em que não só médicos, mas estudantes de Medicina encontram dificuldades para garantir a sua qualidade de vida.
- e) uma denúncia quanto à formação acadêmica voltada sobretudo para as práticas biológicas, o que é visto como uma das principais causas da ausência do autocuidado dos estudantes da área de saúde.

QUESTÃO 08

Dezesseis pacientes já venceram o HIV. É um remédio capaz de curar todos os outros está sendo testado em humanos, com resultados excelentes. Conheça os bastidores da descoberta médica mais importante das últimas décadas.

ENFIM, a cura da AIDS. **Superinteressante**, São Paulo: Abril, ed. 321, ago. 2013. Capa.

A afirmativa **sem suporte** no contexto em análise é a que faz referência ao fato de a revista Superinteressante trazer, na capa dessa edição, o título de uma reportagem que, de alguma forma,

- a) sinaliza o empenho da comunidade científica na luta incansável contra a AIDS.
- b) indica que os contaminados pelo vírus letal podem manter a esperança de continuar vivos.
- c) desperta a curiosidade das pessoas em geral para ler a notícia e tomar conhecimento dos fatos.
- d) liberta as pessoas do pavor de ser infectadas pelo HIV, dispensando, desde já, a constante prevenção.
- e) renova a crença dos soropositivos no sentido de poder livrar-se do vírus que tanto mal tem causado à humanidade.

QUESTÃO 09**Sanidade**

O fio da sanidade mexe comigo

Tão adulto e tão menino

Perdido em um conto de Peter Pan às avessas

Vivendo uma vida de peleja

A criança tão insistente está sem lar

Deixando essa capa de adulto entrar
Com arranhões tão convincentes
Machucando coração e mente
Enquanto a sanidade bebe vinho comigo
Como se fosse um velho amigo
A loucura insiste em entrar
Como se aqui dentro fosse seu lugar
Mas sanidade tão bela e amiga
Diz: fica calmo e não grita
E a loucura persiste ao gritar
Que aqui dentro ela tem lar.

De: Hander Frank Araújo Santos In. Olhares Poéticos, 2015.

Após a leitura atenta do texto, que lugar o poeta determina quando escreve “Que aqui dentro ela tem lar”?

- a) Seu ser.
- b) Seu lar.
- c) O coração.
- d) A sua casa.
- e) Sua inteligência.

QUESTÃO 10

Silêncios

Largos Silêncios interpretativos,
Adoçados por funda nostalgia,
Balada de consolo e simpatia
Que os sentimentos meus torna cativos;
Harmonia de doces lenitivos,
Sombra, segredo, lágrima, harmonia
Da alma serena, da alma fugidia
Nos seus vagos espasmos sugestivos.
Ó Silêncios! ó cândidos desmaios,
Vácuos fecundos de celestes raios
De sonhos, no mais límpido cortejo...
Eu vos sinto os mistérios insondáveis
Como de estranhos anjos inefáveis
O glorioso esplendor de um grande beijo!

Cruz e Sousa. Broquéis, Faróis, Últimos Sonetos, 2008.

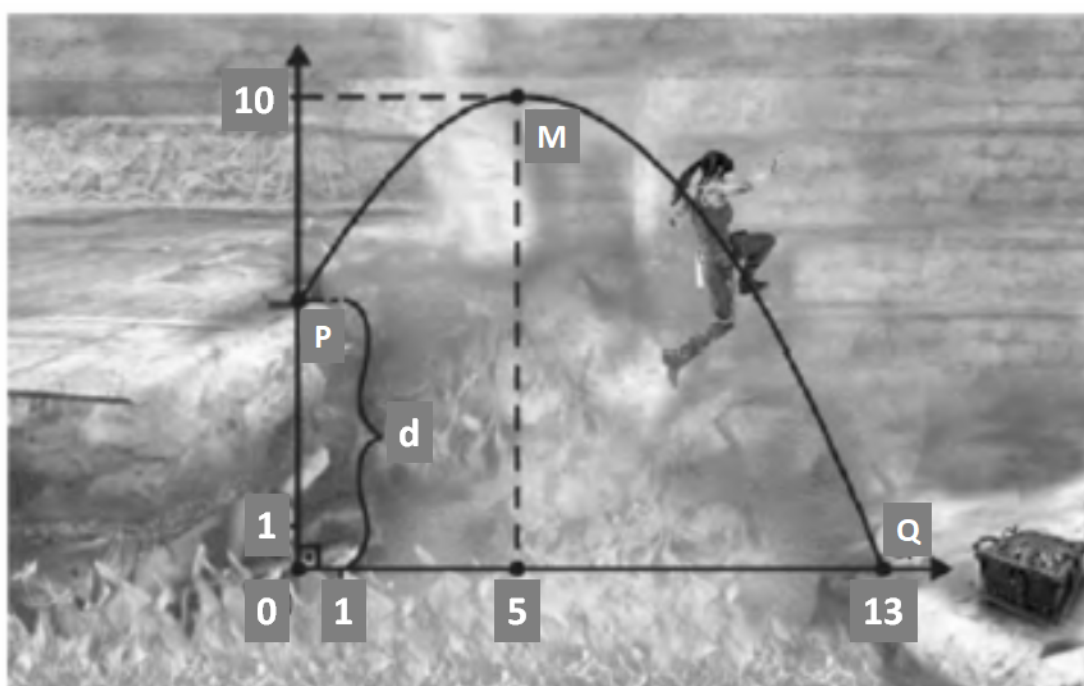
Após a leitura atenta e análise do soneto, pode-se afirmar que ele revela como tema e recursos poéticos, respectivamente,

- a) a aura de mistério e de transcendentalidade suaviza o sofrimento do eu lírico; rimas alternadas e sinestésias se evidenciam nos versos de redondilha maior.
- b) a religiosidade como forma de superação do sofrimento humano; metáforas e antíteses reforçam o negativismo da desagregação existencial nos versos livres.
- c) o esforço de superação do sofrimento coexiste com o esgotamento das forças do eu lírico; assonâncias e metonímias reforçam os contrastes das rimas alternadas em versos livres.
- d) o apelo à subjetividade e à espiritualidade denota a conciliação entre o eu lírico e o mundo; metáforas e sinestésias reforçam o sentido de transcendentalidade nos versos de doze sílabas.
- e) a apresentação da condição existencial do eu lírico, marcada pelo sofrimento, em uma abordagem transcendente; assonâncias e aliterações reforçam a sonoridade nos versos decassílabos.

MATEMÁTICA

QUESTÃO 11

Lara Croft – a famosa personagem feminina da indústria dos *games* – é uma arqueóloga que explora tumbas, templos e campos. Em uma de suas missões, para abrir a Caixa de Pandora, realiza um salto entre dois rochedos, com desnível d , separados por um poço em chamas. Ao chegar do outro lado, observa que a Caixa de Pandora está protegida por um encantamento que somente cessa ao se conhecer o valor de d . Para ajudá-la, saiba que o salto coincide com um trecho de parábola, no plano cartesiano, que passa por três pontos: $P = (0, d)$, $M = (5, 10)$ e $Q = (13, 0)$, onde P marca o início do salto, M é o vértice da parábola, e Q delimita o final do trecho, conforme a figura.



Com base no texto e na figura, assinale a alternativa que apresenta, corretamente, o valor do desnível d.

- a) $\frac{191}{32}$
- b) $\frac{192}{32}$
- c) $\frac{193}{32}$
- d) $\frac{194}{32}$
- e) $\frac{195}{32}$

QUESTÃO 12

Determinada espécie de eucalipto apresenta uma relação que interliga seu tamanho (altura) com seu tempo de plantio, dada por $h(t) = 26 + \log_3(1,5t)$, em que $h(t)$ é a altura dada em metros, e t indica o tempo em anos.

Nesse caso, qual é o tempo necessário (em anos) para que a árvore de eucalipto atinja a altura de 28 m?

- a) 2.
- b) 4.
- c) 5.
- d) 6.
- e) 7.

QUESTÃO 13

Uma fábrica de calçados possui um custo fixo mensal de R\$ 20.000,00 relacionado a pagamentos de salários, aluguel e outras despesas fixas. Sabendo que, a cada par de calçados produzido, essa fábrica fatura R\$ 28,00, a expressão que descreve o lucro mensal, em reais, em função do número x de pares de calçados produzidos é:

- a) $20.000x - 28$.
- b) $28x - 20.000$.
- c) $28x + 20.000$.
- d) $-28x + 20.000$.
- e) $-20.000x + 28$.

QUESTÃO 14

Em um recente concurso para ingresso em uma empresa, temos os seguintes dados relativos ao número total de candidatos inscritos: 52% faltaram, 30% foram aprovados e 81 foram reprovados.

O número de candidatos que se inscreveram em tal concurso é igual a

- a) 450.
- b) 460.
- c) 480.
- d) 490.
- e) 500.

QUESTÃO 15

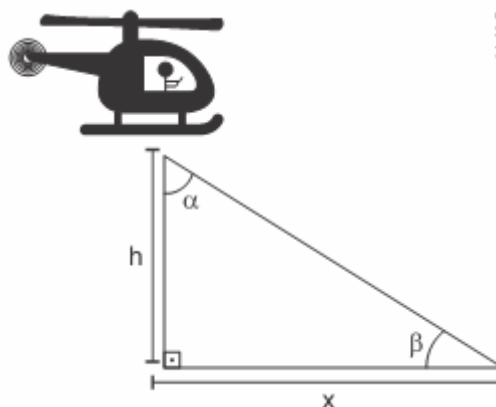
Um professor comprou alguns exemplares de um livro para presentear seus alunos, gastando R\$ 640,00. Ganhou quatro livros de bonificação e, com isso, o preço de cada livro ficou R\$ 8,00 mais barato. Assim, o número de livros que o professor destinou para presentear seus alunos é

- a) 12.
- b) 14.
- c) 16.
- d) 18.
- e) 20.

QUESTÃO 16

A partir da figura a seguir, qual é o valor de “h”, ou seja, a altura do helicóptero em relação ao solo, sabendo que $x = 60$ metros e $\alpha = 60^\circ$?

- a) $60\sqrt{6}$ metros.
- b) $60\sqrt{3}$ metros.
- c) $20\sqrt{6}$ metros.
- d) $20\sqrt{3}$ metros.
- e) $3\sqrt{6}$ metros.



QUESTÃO 17

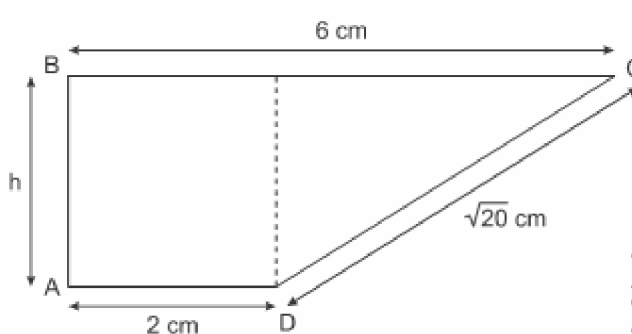
Um tanque de água em formato de paralelepípedo retangular reto, que possui 4 m de comprimento, 1,5 m de largura e 3 m de profundidade, contém 12 mil litros. Após três dias de uso intenso, o volume de água caiu para 9 mil litros.

Nesses três dias de uso, a altura do nível da água sofreu uma redução, em centímetros, de

- a) 48.
- b) 50.
- c) 53.
- d) 55.
- e) 60.

QUESTÃO 18

A figura a seguir é um trapézio com as seguintes medidas: a base maior BC = 6 cm; a base menor AD = 2 cm e DC = $\sqrt{20}$ cm. Qual o valor da área da figura?



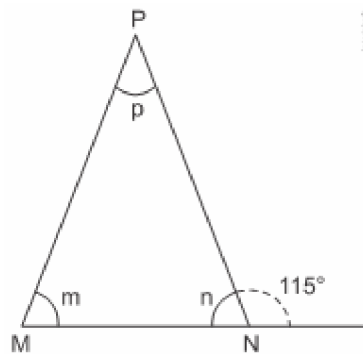
Dados: a área do trapézio é dada por $A_T = \frac{(M+m) \cdot h}{2}$, onde M é a medida da base maior, m é a medida da base menor e h é a medida da altura.

- a) 6 cm².
- b) 8 cm².
- c) 10 cm².
- d) 12 cm².
- e) 15 cm².

QUESTÃO 19

O uniforme de um time é formado por seis camisas, cada camisa com uma cor diferente, escolhidas entre vermelha, azul, verde, amarela, preta e branca. Nessas camisas serão impressos os números de 1 a 6, com a condição de que uma camisa de número par não seja nem azul, nem verde. Nessas condições, o número de diferentes jogos de camisas que poderão ser confeccionados é

- a) 96.
- b) 120.
- c) 144.
- d) 196.
- e) 204.

QUESTÃO 20

O triângulo PMN apresentado na figura é isósceles de base \overline{MN} . Se p , m e n são os ângulos internos do triângulo, como representados na figura, então suas medidas valem, respectivamente,

- a) $50^\circ, 50^\circ, 80^\circ$.
- b) $50^\circ, 65^\circ, 65^\circ$.
- c) $65^\circ, 50^\circ, 65^\circ$.
- d) $65^\circ, 65^\circ, 50^\circ$.
- e) $80^\circ, 80^\circ, 40^\circ$.

CIÊNCIAS DA NATUREZA
QUESTÃO 21

Uma criança tinha tosse constante. Ao fazer um exame parasitológico foi constatada a infecção por um verme que apresenta fase pulmonar. A família vivia em uma área onde o saneamento básico era extremamente precário e a água ingerida não recebia qualquer tratamento. Das doenças parasitárias listadas a seguir, o menino possuía

- a) filariose.
- b) oxiurose.
- c) ascaridíase.
- d) giardíase.
- e) teníase.

QUESTÃO 22

Suponha que a cor dos olhos seja estabelecida por pares de genes, onde C seja dominante para olho preto e c recessivo para olho azul. Um homem que possua os olhos pretos, mas com mãe de olhos azuis, casou-se com uma mulher de olhos azuis cujo pai possui olhos pretos. Qual a probabilidade de nascer uma menina de olhos claros?

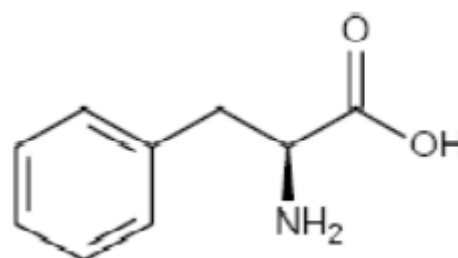
- a) 50%.
- b) 25%.
- c) 12,5%.
- d) 6,25%.
- e) 0%.

QUESTÃO 23

Onze aminoácidos são sintetizados em quantidades suficientes para suprir nosso organismo de acordo com nossas necessidades, porém, para produzir proteínas vitais ao nosso organismo, precisamos ingerir outros nove aminoácidos, conhecidos como essenciais.

Assinale a alternativa que indica apenas funções orgânicas encontradas no aminoácido essencial fenilalanina, mostrada na figura a seguir.

- a) Álcool e amida.
- b) Éter e éster.
- c) Ácido orgânico e amida.
- d) Ácido orgânico e amina.
- e) Amina e aldeído.



QUESTÃO 24

Um garoto posta-se sobre um muro e, de posse de um estilingue, mira um alvo. Ele apanha uma pedrinha de massa $m = 10\text{ g}$, a coloca em seu estilingue e deforma a borracha deste em $\Delta x = 5,0\text{ cm}$, soltando-a em seguida.



Considera-se que a pedrinha esteja inicialmente em repouso, que a força resultante sobre ela é a da borracha, cuja constante elástica vale $k = 1,0 \times 10^2\text{ N/m}$, e que a interação borracha/pedrinha dura $1,0\text{ s}$. Assim, até o instante em que a pedrinha se desencosta da borracha, ela adquire uma aceleração escalar média que vale, em m/s^2 ,

- a) 5,0.
- b) 5,5.
- c) 6,0.
- d) 6,5.
- e) 7,0.

QUESTÃO 25**Sergipe ocupa o 3º lugar no ranking de casos da esquistossomose**

A esquistossomose é uma doença parasitária grave e de evolução crônica causada pelo *Schistosoma mansoni*. Segundo o professor mestre do Departamento de Enfermagem da UFS, Allan Dantas dos Santos, esta enfermidade é um problema de saúde que está associado às precárias condições de saneamento básico e aos aspectos comportamentais e educacionais.

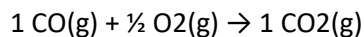
Disponível em: infonet.com.br/saude/ler.asp?id=185417. Acesso: 10 ago. 2022.

Segundo o texto, a esquistossomose pode ser prevenida

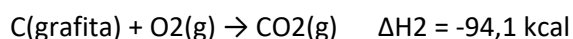
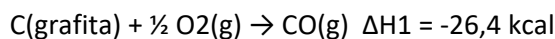
- a) pelo saneamento básico, pois a criação de redes de esgoto e tratamento da água evita que os ovos de *Schistosoma mansoni* cheguem a rios que possuem caramujos hospedeiros intermediários.
- b) pelo saneamento básico, pois a criação de redes de esgoto e tratamento da água evita que as larvas cisticercos cheguem a rios que possuem caramujos hospedeiros intermediários.
- c) pelo saneamento básico, pois a criação de redes de esgoto e tratamento da água evita que os miracídios cheguem aos humanos, hospedeiros definitivos.
- d) por aspectos educacionais e comportamentais, visto que o esclarecimento da população pode levar a população a não ingestão de alimentos contaminados com ovos de *Schistosoma mansoni*.
- e) por aspectos educacionais e comportamentais, visto que o esclarecimento da população pode levá-la a andar calçada onde haja larvas de *Schistosoma mansoni* no solo.

QUESTÃO 26

Em um conversor catalítico, usado em veículos automotores em seu cano de escape para redução da poluição atmosférica, ocorrem várias reações químicas, sendo que uma das mais importantes é:



Sabendo-se que as entalpias das reações citadas abaixo são:

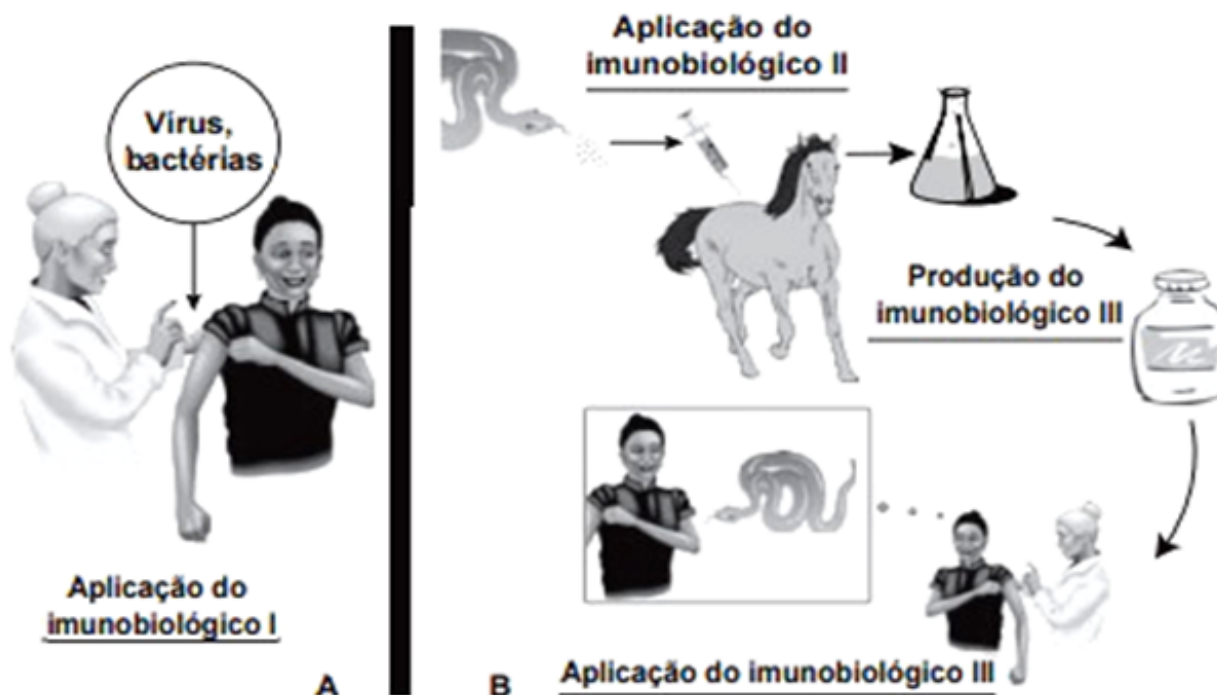


Pode-se afirmar que a reação inicial é:

- a) endotérmica e absorve 67,7 kcal/mol.
- b) endotérmica e absorve 120,5 kcal/mol.
- c) exotérmica e absorve 67,7 kcal/mol.
- d) exotérmica e libera 67,7 kcal/mol.
- e) exotérmica e libera 120,5 kcal/mol.

QUESTÃO 27

Imunobiológicos: diferentes formas de produção, diferentes aplicações.

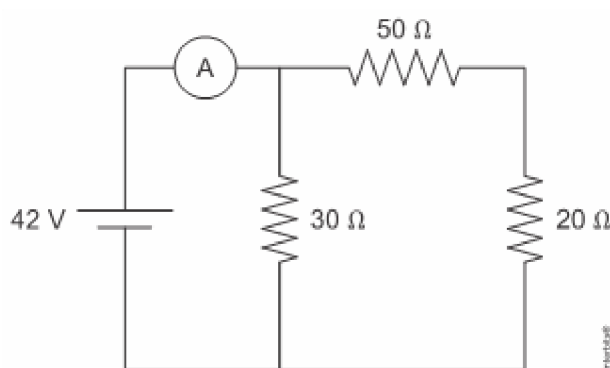


Embora sejam produzidos e utilizados em situações distintas, os imunobiológicos I e II atuam de forma semelhante nos humanos e equinos, pois

- a) desencadeiam a produção de antígenos.
- b) conferem imunidade passiva, ou seja, o próprio organismo produz seus anticorpos.
- c) transferem células de defesa, ou seja, estes contêm fagócitos que atuam na imunodefesa.
- d) suprimem a resposta imunológica, ou seja, impedem a ação dos anticorpos produzidos pelo organismo assim otimizando a ação dos anticorpos produzidos por outro ser.
- e) estimulam a produção de anticorpos, ou seja, tanto em I quanto em II o organismo infectado é quem produzirá seu próprio anticorpo.

QUESTÃO 28

Na figura está representado um circuito elétrico contendo um gerador ideal de 42 volts, com resistência interna desprezível, o qual alimenta três resistores.



O valor da intensidade da corrente elétrica, expressa em ampères, que percorre o amperímetro A conectado ao circuito elétrico vale

- a) 0,42 A.
- b) 0,6 A.
- c) 1,4 A.
- d) 2,4 A.
- e) 2,0 A.

CIÊNCIAS HUMANAS

QUESTÃO 29



(Miguel Paiva e Lilia Moritz Schwarcz. "Da Colônia ao Império". São Paulo: Brasiliense, s/d. p. 84.)



Disponível em: brainly.com.br/tarefa/33479008. Acesso em: 06 ago. 2022.

A partir da leitura das charges é possível concluir que o processo de independência do Brasil caracterizou-se por

- a) promover um governo descentralizado e liberal através da Constituição de 1824.
- b) evitar a dependência dos mercados internacionais, criando uma economia autônoma.
- c) grande participação popular, fundamental na prolongada guerra contra as tropas metropolitanas.
- d) ter uma ideologia democrática e reformista, alterando o quadro social imediatamente após a independência.
- e) ser conduzido pela classe dominante que manteve o governo monárquico e a escravidão como garantia de seus privilégios.

QUESTÃO 30

Se a ciência tinha sucesso na explicação dos fenômenos da natureza, poderia também explicar a sociedade, como elemento da natureza. Dentro deste contexto se desenvolve as ciências humanas, procurando inspirar-se no modelo de ciência estabelecido pelas ciências da natureza. [...], bem como as ciências humanas, surgirá da tentativa de adequar o método das ciências da natureza a compreensão dos fenômenos do comportamento humano.

Disponível em: sabedoriapolitica.com.br/products/pequena-historia-das-ciencias-sociais. Acesso em: 10 ago. 2022 (adaptado).

O texto se refere à (ao)

- a) Epistemologia de Platão.
- b) Maiêutica de Sócrates.
- c) Socialismo de Karl Marx.
- d) Sociologia de Auguste Comte.
- e) Fato Social de Max Weber.

QUESTÃO 31

Os elementos da natureza vêm sendo explorados economicamente há milhares de anos. Essa exploração tem provocado impactos ambientais, os quais vêm exigindo mudanças profundas na forma da relação HOMEM X NATUREZA.

Sobre as consequências dessa relação HOMEM X NATUREZA, é correto afirmar, exceto:

- a) o fenômeno climático El Niño é uma anomalia que ocorre no Oceano Pacífico. Nos períodos em que atua, as águas junto à costa sulamericana se aquecem, o que resulta em períodos de chuvas na Região Sul do Brasil e redução da pesca na costa peruana.
- b) um dos principais problemas urbanos é a formação das ilhas de calor, cujos fatores responsáveis, dentre outros, estão a carência de áreas verdes, o asfalto, a presença de muitos prédios e de veículos.
- c) o efeito estufa é um processo intensificado pelo homem que gera o aquecimento do planeta. O acúmulo de gases oriundos das atividades naturais que tem provocado desequilíbrio nesse processo, originando alterações climáticas.
- d) desde o momento em que surgiu o homem, a superfície terrestre passou por transformações que se tornaram maiores e preocupantes a partir do surgimento da Revolução Industrial.
- e) a exploração dos recursos de forma acelerada causa a perda da biodiversidade e, conseqüentemente, em longo prazo, perda na qualidade de vida.

QUESTÃO 32



A fotografia Migrant Mother, de Dorothea Lange, apontada pela revista Life como uma das 100 Fotografias que Mudaram o Mundo. Uma das fotos estadunidenses mais famosas da década de 1930, mostra Florence Owens Thompson, mãe de sete crianças, de 32 anos de idade, em Nipono, Califórnia, março de 1936, em busca de um emprego ou de ajuda social para sustentar sua família. Seu marido havia perdido seu emprego em 1931, e morrera no mesmo ano.

No fim da década de 20, anos de prosperidade, uma grave crise econômica, conhecida como a Grande Depressão, começou nos EUA e atingiu todos os países capitalistas. J. K. Galbraith, economista norte-americano, afirma que “à medida que o tempo passava tornava-se evidente que aquela prosperidade não duraria. Dentro dela estavam contidas as sementes de sua própria destruição.”

Dias de boom e de desastre. In: J.M. Roberts (org), História do Século XX.

A falsa prosperidade do período citado no texto pôde ser percebida após a(o)

- aumento do mercado externo, o mito do *American Way of Life* e a intervenção do Estado na economia.
- destruição dos grandes estoques de mercadorias, o aumento dos preços agrícolas e o aumento dos salários.
- aumento da produção automobilística, a expansão do mercado de trabalho e a falta de investimentos em tecnologia.
- consolidação da cultura de massa com a venda de milhões de discos, as dívidas de guerra dos EUA e o aumento do número de empregos.
- crise de superprodução e subconsumo; a especulação desenfreada nas bolsas de valores e a queda da renda dos trabalhadores gerado pelo desemprego.

QUESTÃO 33

A industrialização constitui um marco muito importante na formação territorial brasileira. Nesse processo, contaram a favor um conjunto de variáveis, tais como o estágio da economia mundial e nacional, quando do surgimento das primeiras indústrias, o papel do Estado e do empresariado nacional.



Produção de tratores em Mogi das Cruzes, São Paulo¹

A partir da industrialização do território brasileiro, é correto afirmar que

- a distribuição espacial das indústrias pelo território nacional foi definida pela situação da economia mundial, pelas leis da livre concorrência de mercado, pela proximidade dos centros consumidores, das fontes de matérias-primas, e pelo valor da reprodução de mão-de-obra. O Estado ficou responsável somente por regularizar a legislação trabalhista urbana e rural, tão importante para disseminação do trabalho assalariado no campo e na cidade.
- no Brasil atual, a territorialização e desterritorialização da atividade industrial não se dá somente em função do tamanho dos mercados, da proximidade das fontes de matérias-primas e do valor da mão-de-obra. A carga tributária incidente sobre essa atividade é levada em conta, desencadeando-se competição entre os lugares. Assim, as empresas se estabelecem onde lhes oferecem mais vantagens e menor carga tributária.

- c) o empresariado inovador paulista foi o principal responsável pelo processo de industrialização brasileira, pois se comportou como empreendedor, conquistando as condições legais, econômicas e territoriais para a indústria nascente; além disso, custeou e construiu grandes empreendimentos de infraestrutura nos setores de transporte, comunicação e energia.
- d) a industrialização brasileira, na década 1930, se fortaleceu, diversificou e expandiu, por todo o território nacional. Em todas as regiões, a indústria cresceu passando pelo crivo da seleção pela concorrência, impulsionada por um empresariado moderno, que se beneficiou da política estatal de substituição das importações.
- e) a industrialização brasileira desenvolveu-se paralelamente ao apogeu da cafeicultura em São Paulo, Minas Gerais e Rio de Janeiro. Os barões do café eram também os proprietários das indústrias nascentes, sobretudo de bens de consumo corrente, representavam o empresariado inovador, responsável pela modernização industrial do país.

QUESTÃO 34

Texto I

“[...] é sua doutrina em torno do prazer, conhecida como hedonismo. “[...] o prazer é o verdadeiro bem, mas não qualquer prazer.

Disponível em: beduka.com/blog/materias/filosofia-helenistica. Acesso em: 10 ago. 2022 (adaptado).

Texto II

Tem de ser um prazer sem mesclas, sem dor, duradouro e estável, que permita ao homem ser dono de si mesmo. [...] E Isso implica que o prazer é menos físico e mais espiritual. Ele permite ao indivíduo a serenidade e a temperança, que o deixam livre da inquietude e das preocupações.

Disponível em: beduka.com/blog/materias/filosofia-helenistica.a. Acesso em: 10 ago. 2022 (adaptado).

Ambos os textos se referem a Teoria Helenística:

- a) Cínica.
- b) Estoicista.
- c) Epicurista.
- d) Dogmática.
- e) Racionalista.

QUESTÃO 35

O Fascismo foi um sistema político nacionalista, antiliberal e antissocialista surgido na Itália, em 1919, no fim da Primeira Guerra Mundial, e que durou até 1943. Também inspirou movimentos políticos de direita no Brasil, como o Integralismo. Em alguns países, o fascismo chegou efetivamente ao poder, enquanto em outros ele foi uma constante ameaça. Esses regimes assumiram nomes variados, como nazismo (Alemanha), salazarismo ou Estado Novo (Portugal), franquismo ou falangismo (Espanha).

Apesar das várias denominações, uma vez no poder, todos esses regimes possuíram praticamente o mesmo modus operandes e características, sendo regimes

- a) extremistas religiosos.
- b) ateístas e democráticos.
- c) autoritários e antidemocráticos.
- d) monárquicos e comunistas.
- e) autocráticos de esquerda.

QUESTÃO 36

A Geografia Urbana é a área da Geografia Humana que estuda o meio urbano e as cidades em todos os seus aspectos: história, características, processo de desenvolvimento, entre outros. O comportamento da população e de que forma se reproduzem, além da maneira como os bairros, parques, áreas comerciais se organizam dentro de uma cidade, por exemplo, podem ser explicados pela Geografia Urbana. A diferença entre as Geografias Urbana e Humana é que a segunda tem como foco a relação do homem com o meio em que vive, suas ações, usos e transformações sobre o espaço. Tal espaço é definido a partir de conceitos que caracterizam e classificam o espaço urbano ou zona urbana. Trata-se de localidades com maior concentração de prédios, ruas, avenidas, comércio e indústrias. A infraestrutura desses locais também é maior quando comparada com a do espaço rural.

Com base no texto e no processo de urbanização, relacione os conceitos a seguir:

- I. Urbanização
- II. Rede urbana
- III. Hierarquia urbana
- IV. Metrópole

- () Característica marcante da estrutura dos sistemas de cidades que varia de acordo com seu tamanho, com a extensão de sua área de influência espacial e com a sua qualidade funcional no que se refere aos fluxos de bens, de pessoas, de capital e de serviços. No esquema atual das relações entre as cidades, uma vila pode se relacionar diretamente com a metrópole nacional; ao contrário do esquema clássico, no qual a vila se relaciona, primeiramente, com a cidade local, depois com o centro regional e, em sequência, com as metrópoles regional e nacional.
- () Processo vinculado às transformações sociais que provocam a mobilização de pessoas, geralmente, de espaços rurais para centros urbanos. Essa mobilização de pessoas é motivada pela busca por estratégias de sobrevivência, visando à inserção no mercado de trabalho e na vida social e cultural do centro urbano.
- () Conjunto articulado ou integrado de áreas urbanas que cobrem um determinado espaço geográfico e que se relacionam continuamente.
- () Termo empregado para cidade central de uma determinada região geográfica, densamente urbanizada, que assume posição de destaque na economia, na política, na vida cultural etc. A mancha urbana é formada, geralmente, por cidades com tendência ao fenômeno de conurbação. Vários municípios formam uma grande comunidade, interdependente entre si e com a preocupação de resolver os problemas de interesse comum.

A sequência correta obtida com base na relação entre os conceitos e as definições é:

- a) I, II, IV, III.
- b) II, I, III, IV.
- c) III, IV, I, II.
- d) IV, I, II, III.
- e) IV, III, I, II.

HABILIDADES SOCIOEMOCIONAIS

QUESTÃO 37



O Estatuto da Pessoa com Deficiência assegura e promove, em condições de igualdade, o exercício dos direitos e das liberdades fundamentais por pessoa com deficiência, visando à sua inclusão social e cidadania. Sobre o tema, assinale a alternativa correta.

- a) É assegurada atenção integral à saúde da pessoa com deficiência em todos os níveis de complexidade, por intermédio do SUS, garantido acesso universal e igualitário.
- b) É facultado às pessoas jurídicas de direito público, privado ou de qualquer natureza, garantir ambientes de trabalho acessíveis e inclusivos.
- c) O processo de habilitação e de reabilitação não é considerado um direito da pessoa com deficiência.
- d) O Poder Legislativo criará instrumentos para avaliação da deficiência.
- e) A pessoa com deficiência física não tem direito à aposentadoria.

QUESTÃO 38



A figura do inquilino ao qual a personagem da tirinha se refere é o(a)

- a) constrangimento por olhares de reprovação.
- b) costume imposto aos filhos por coação.
- c) consciência da obrigação moral.
- d) pessoa habitante da mesma casa.
- e) temor de possível castigo.

QUESTÃO 39

Parecer CNE/CP nº 3/2004, que instituiu as Diretrizes Curriculares Nacionais para a Educação das Relações Étnico-Raciais e para o Ensino de História e Cultura Afro-Brasileira e Africana. Procura-se oferecer uma resposta, entre outras, na área da educação, à demanda da população afrodescendente, no sentido de políticas de ações afirmativas. Propõe a divulgação e a produção de conhecimentos, a formação de atitudes, posturas que eduquem cidadãos orgulhosos de seu pertencimento étnico-racial — descendentes de africanos, povos indígenas, descendentes de europeus, de asiáticos — para interagirem na construção de uma nação democrática, em que todos igualmente tenham seus direitos garantidos.

BRASIL. Conselho Nacional de Educação. Disponível em: www.semesp.org.br. Acesso em: 21 nov. 2013 (adaptado).

A orientação adotada por esse parecer fundamenta uma política pública e associa o princípio da inclusão social a

- a) práticas de valorização identitária.
- b) medidas de compensação econômica.
- c) dispositivos de liberdade de expressão.
- d) estratégias de qualificação profissional.
- e) instrumentos de modernização jurídica.

QUESTÃO 40

Em pesquisa realizada, revelou-se que o Brasil é o país onde os empregadores mais utilizam os sites e redes sociais para contratação. O estudo foi realizado em treze países diferentes, com 2 819 executivos. Os resultados apontaram que, no Brasil, 21% das empresas utilizam o meio social da internet para realizarem contratações, ficando a Espanha em segundo lugar, com 18%. Em terceiro aparecem a Itália e Holanda, ambas com um resultado de 13% cada uma.

Disponível em: www.istoedinheiro.com.br. Acesso em: 30 jul. 2022 (adaptado).

Nesse contexto, a forma de inserção no mundo do trabalho na atualidade é:

- a) Decorrente da urgência de ocupação das vagas disponíveis, facilitada pela massificação do uso das redes sociais.
- b) Resultado das transformações ocorridas a partir de processos tecnológicos inovadores, como o advento da internet.
- c) Fruto da mudança do processo de seleção tradicional, visando principalmente reduzir os custos de contratação.
- d) Produto da expansão de postos de trabalho, o que vem exigindo cada vez mais a presença de profissionais qualificados.
- e) Compatível com o perfil profissional atual, que exige do candidato pleno domínio das ferramentas virtuais de comunicação.